



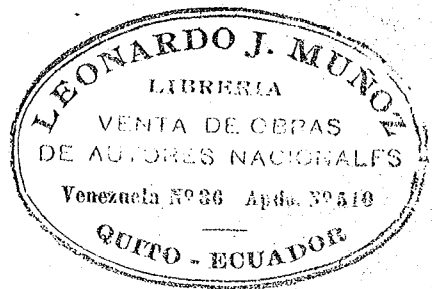
E-90  
CAPB

A. CAPDEVILLE

# APUNTES PARA LA ARQUEOLOGIA DE TALTAL



(TIRADA APARTE DEL NÚMERO 9 DEL BOLETÍN DE LA ACADEMIA  
NACIONAL DE HISTORIA)



QUITO—ECUADOR

IMPRENTA DE LA UNIVERSIDAD CENTRAL

1922



A. CAPDEVILLE

## APUNTES PARA LA ARQUEOLOGIA DE TALTAL

### IV

#### CIVILIZACION DE LAS GENTES DE LOS VASOS FIGURADOS

---

Las gentes del cementerio del vaso figurado son las que siguen a las de los vasos pintados.

La cultura de los vasos pintados, se divide en dos fases:

1.—Civilización de los vasos pintados, primer período, vasos de varios colores.

2.—Civilización de los vasos pintados, segundo período, vasos negros y colorados.

A este último ha debido seguirle la civilización de los vasos figurados.

Sus sepulturas eran circulares, hechas de la misma tierra. A 0<sup>m</sup>.50 de hondura, se encontraba el esqueleto en cuclillas, algo inclinado, con el ajuar funerario.

El 16 de Enero de 1917, excavando en el extremo Oriente de la puntilla Sur, Taltal, en una plazoletita aislada, como de diez metros cuadrados, a 0<sup>m</sup>.50 de profundidad, hallé un hermoso vaso figurado, de greda. (Lámina I).

Representa, al parecer, una divinidad, en forma de mujer. A veces, me imagino que este vaso simboliza el culto de una divinidad femenina primitiva; sus dos brazos cruzados en el pecho, debajo de los senos, sus dos piernas semi-levantadas, su conjunto todo, le dan el aspecto de ídolo femenino prehistórico, guardián de las sepulturas. Han existido pueblos que han sustentado la adoración de un ídolo femenino neolítico, una especie de diosa prehistórica. Es una idea que emito solamente, para que, con mejores datos, más tarde, sea confirmada o desvanecida, respecto de la existencia del culto de una divinidad femenina primitiva, en este caso.

Este vaso ha sido pintado de rojo carmín, por fuera. Se notan aún grandes manchones. La greda parece no muy bien cocida. La pasta es de tierra gris clara, con chispitas de mica amarilla.

En la parte posterior, pero abajo, a cuatro y medio centímetros de la base, hay una perforación pequeña, redonda, de siete milímetros de diámetro, estilo funerario.

En este vaso, está claramente representada una cara humana, larga, de cuello bien nítido; la boca tiene tres líneas verticales, como simulando colgajos, adornos: la del medio es más profunda y larga que las otras dos. Encima de la frente, se ve como si fuera una franja horizontal, en forma de corona, que ostenta siete pequeñas líneas verticales. Las dos orejas están muy atrás; el ojo derecho está más alto, casi pegado a la línea de las cejas; el ojo izquierdo más abajo, bien separado de la línea de la ceja; la cabeza está caída hacia abajo, e inclinada hacia la izquierda, como quien dobla el cuello, en la posición del que duerme profundamente, o, más bien, del que está dormido para siempre. El vaso tiene un asa vertical, que une la cabeza, en su parte posterior, con la espalda de la primera parte globular del vaso. Varias ranuritas medio diagonales, tan delgadas como el filo de un cuchillo, cruzan el ancho del asa.

Las dimensiones del vaso figurado son:

Altura total, de frente, 0<sup>m</sup>.20½.

Altura total, detrás, 0<sup>m</sup>.21½.

Altura del cuello, 0<sup>m</sup>.05.

Diámetro en la boca del cuello, 0<sup>m</sup>.09.

Diámetro en la base del cuello, 0<sup>m</sup>.06.

Ancho de la porción globular superior, 0<sup>m</sup>.14.

Ancho de la porción globular inferior, 0<sup>m</sup>.17.

Altura donde se encuentra la cintura, contando desde la base, 0<sup>m</sup>.10.

Base circular, diámetro, 0<sup>m</sup>.10.

Diámetro ántero-posterior, 0<sup>m</sup>.15.

Diámetro en la cintura, 0<sup>m</sup>.12.

Grueso de las paredes del vaso, 0<sup>m</sup>.005.

#### BRAZOS:

Largo, 0<sup>m</sup>.07.

Ancho, 0<sup>m</sup>.0½.

#### PIERNAS:

Largo, 0<sup>m</sup>.05.

Ancho, 0<sup>m</sup>.03.

Ancho en el vértice, 0<sup>m</sup>.01.

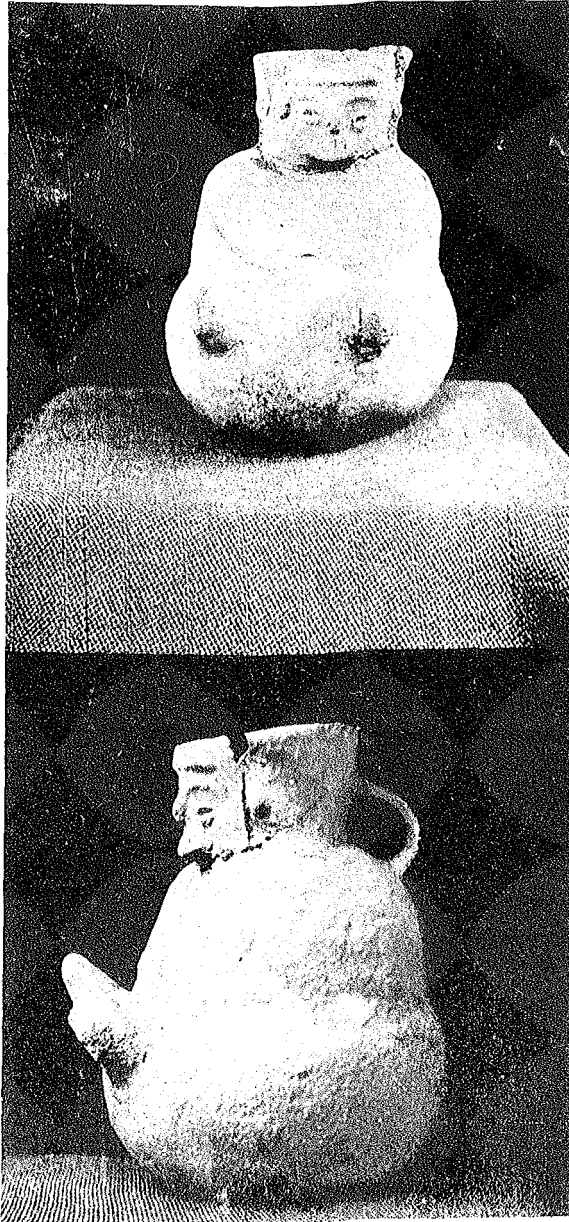
#### ASA:

Largo, 0<sup>m</sup>.05.

Ancho, 0<sup>m</sup>.02½.

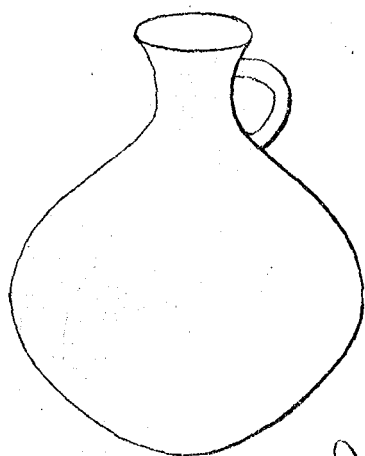
Claro, 0<sup>m</sup>.03½.

Grueso, 0<sup>m</sup>.005.

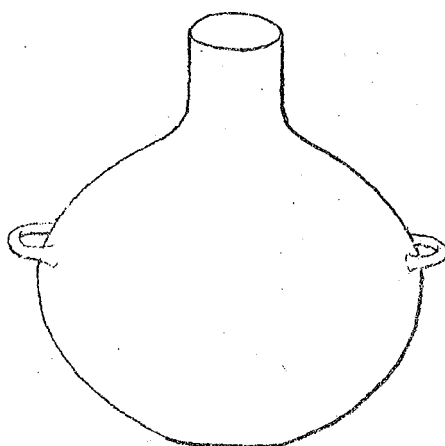


CARDEVILLE. — LÁMINA I. — TAFEL IV.





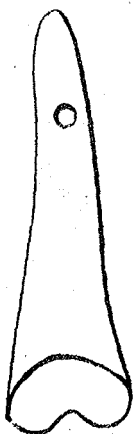
F1



F2



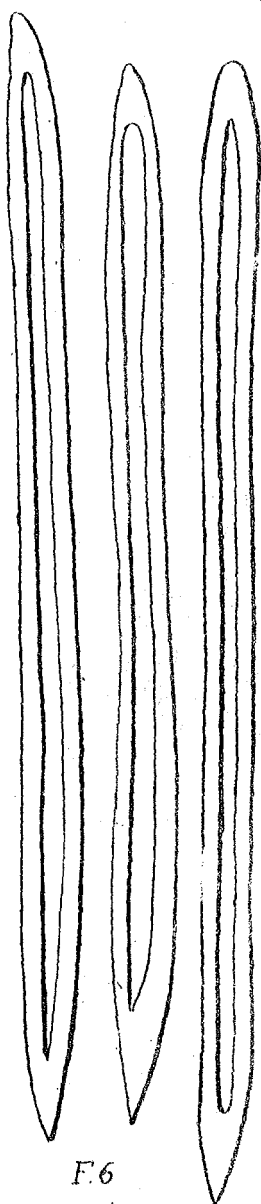
F3



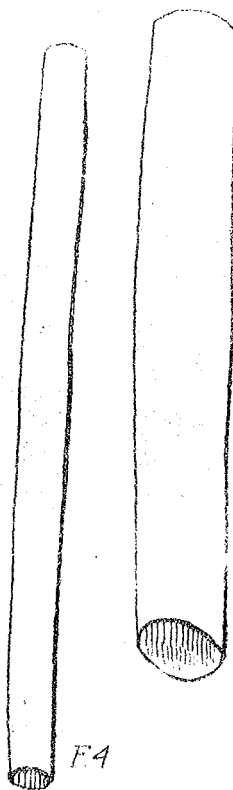
F5



F4



F6



F4

CAPDEVILLE. — LÁMINA II. — TALTAL IV.





Este cementerio dió pedazos de objetos de bronce. Se halló, además, una hermosa lámina de oro, de seis y medio centímetros de largo, por uno y medio centímetros de ancho, y por medio milímetro de grueso, la que, en ambas extremidades, tiene pequeñísimas impresiones circulares; solamente, en uno de sus extremos, se notan dos perforaciones, que era, de seguro, de donde la colgaban.

Igualmente, se encontró un collar de lentejuelas grandes, de piedra, de forma casi cuadrangular, teñida de verde, azul y colorado, acompañada de una placa grande de piedra. Todas estaban perforadas en el centro del borde superior, y estaban primorosamente pulidas. Todo el ajuar funerario que dió este cementerio se halló a la profundidad de 0<sup>m</sup>.50.

En verdad, por entrar la mica amarilla en la composición de la masa de la greda del vaso figurado, como acontece en la greda de los vasos pintados, se deduce cierta relación entre estas dos culturas.

La correlación ya enunciada de que a las gentes de los vasos pintados suceden las gentes de los vasos figurados queda con este hecho firmemente establecida.

## V

### CIVILIZACION DE LAS GENTES DE LOS VASOS NEGROS

---

El cementerio de los Vasos Negros está situado en un espléndido sitio. Fué hallado el 7 de Junio de 1918; está casi al pie de un alto cerro, que lo defiende de los vientos del desierto, del terral, helado en invierno. El cerro queda como al Oriente, formando una gran muralla; donde está situado el cementerio, el cerro forma una débil media luna. Es una especie de pequeño llanito, que parece dormir al pie del cerro. Aún se ven las grandes piedras planas, que semejan mesas, donde, tal vez, se servían sus comidas, de distancia en distancia, en forma de semi-círculo.

Este cementerio está situado en la esquiná Noreste, de la gran llanura de la caleta del Hueso Parado, como a cinco cuerdas del mar.

Por el Norte, este cementerio está defendido por una alta colina de la margen Sur de la quebrada de San Ramón, que muere a los pies de este cementerio, por su lado Sur.

Este pequeño cementerio de los Vasos Negros está determinado por un gran círculo, como de doce metros de diámetro, de grandes piedras, enterradas verticalmente, que apenas sobresalían de la superficie del suelo; pero que fué fácil precisar.

Todos los esqueletos estaban en cuclillas, algo inclinados. Debajo de la cabeza del muerto, parece que ponían unas pequeñas esteritas de paja, muy finas. Tengo en mi poder unos pedacitos, que estaban como pegados al cráneo.

Las sepulturas eran, al parecer, hoyos circulares, hechos en la tierra, más anchos arriba, como un metro, y más angostos abajo, de 0<sup>m</sup>.50 de diámetro. Las sepulturas tenían como 1<sup>m</sup>.30 de hondura.

Se pudo determinar fácilmente el centro de este cementerio; pues es, por lo general, en el centro donde enterraban a los Jefes, con el rico ajuar. Las sepulturas del centro dieron los Vasos Negros. Las sepulturas del Sur presentaron las hermosas puntas de lanzas y de flechas.

En la masa de la composición de la greda del vaso negro de asas horizontales, entra la mica blanca, que brilla a la luz, como chispitas de plata.

Este cementerio lo hallé completamente virgen, sin ostentar señales de ninguna excavación. Es lástima, solamente, que fuera tan pequeño.

Parece que la costumbre de ese tiempo era agruparse, en reunión de pocas familias, unos en un puesto, otros en un sitio, más o menos distante.

En este cementerio se encontraron, dentro de las sepulturas, palos de *lormata* o copal, especie de quirco muy alto.

Dentro del corral de doce metros de diámetro, una pequeña elevación, como leve terraplén, determinaba las seis principales sepulturas.

En las sepulturas del centro es donde estaban los vasos negros. Como 0<sup>m</sup>.20, encima de estos vasos, había algunos trozos largos de huesos de ballena.

La civilización de los Vasos Negros es distinta de la de las gentes de los vasos pintados.

Varios detalles en estas gentes indican un tipo nuevo, como ser: las espátulas de hueso, anchas; los tubos de huesos y los huesos campaniformes, que imitan cascabeles, provistos de agujeros, etc., etc.

---

## DESCRIPCION DE LOS OBJETOS DEL PERIODO DE LOS VASOS NEGROS

---

Lámina II, fig. 1<sup>a</sup> Botella globular, con un asa vertical, de tipo muy semejante a algunas vasijas cuzqueñas, de barro color gris pizarra, fino y bien pulido.

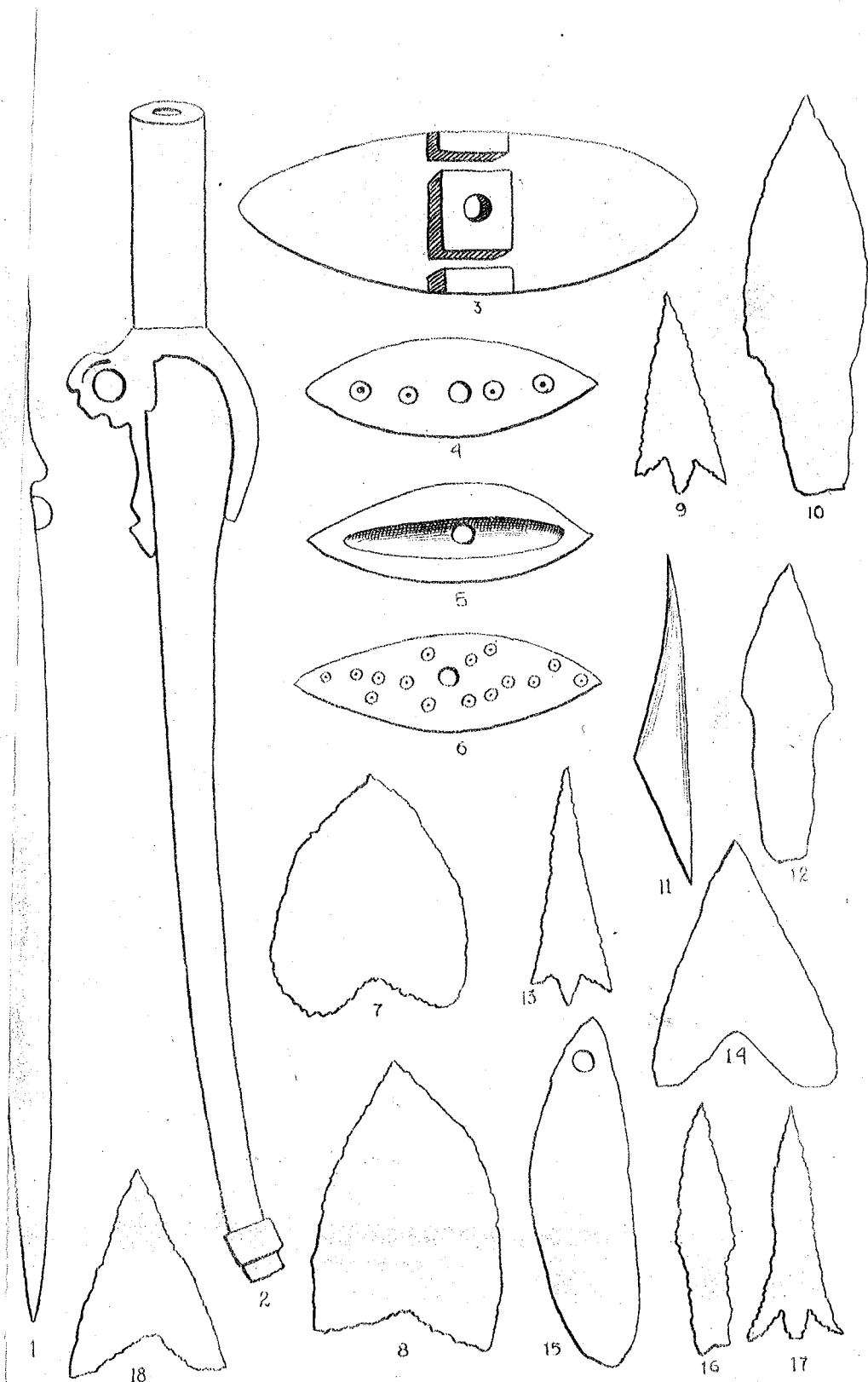
Lámina II, fig. 2<sup>a</sup> Botella con asas horizontales, cuerpo globular, cuello corto, angosto y cilíndrico, de color gris oscuro, pasta fina, con algo de mica

Lámina II, fig. 3<sup>a</sup> Espátula de hueso.

Lámina II, fig. 4<sup>a</sup> Tubos de hueso.

Lámina II, fig. 5<sup>a</sup> Objetos de hueso, que, quizás, servían como cascabeles.

Lámina II, fig. 6<sup>a</sup> Punzones de hueso.



VILLE.—UN CEMENTERIO CHINCHA-ATACAMEÑO DE PUNTA GRANDE.—TALTAL.

LÁMINA V.

espátula de hueso. Fig. 2 tubo para rapé. Fig. 3 objeto de madera. Figs. 4, objetos de hueso. gs. 7, 8, 9, 10, 12, 13, 16, 17 y 18 puntas de flecha. Fig. 11 punta de harpón de hueso, Fig. 15 piedra horadada para pulir bronce.